



# Camping de La Hooghe Moote



**Toute l'équipe du camping vous  
souhaite la bienvenue ainsi  
qu'un agréable séjour !**



Merci de laisser ce livret d'accueil dans votre habitat

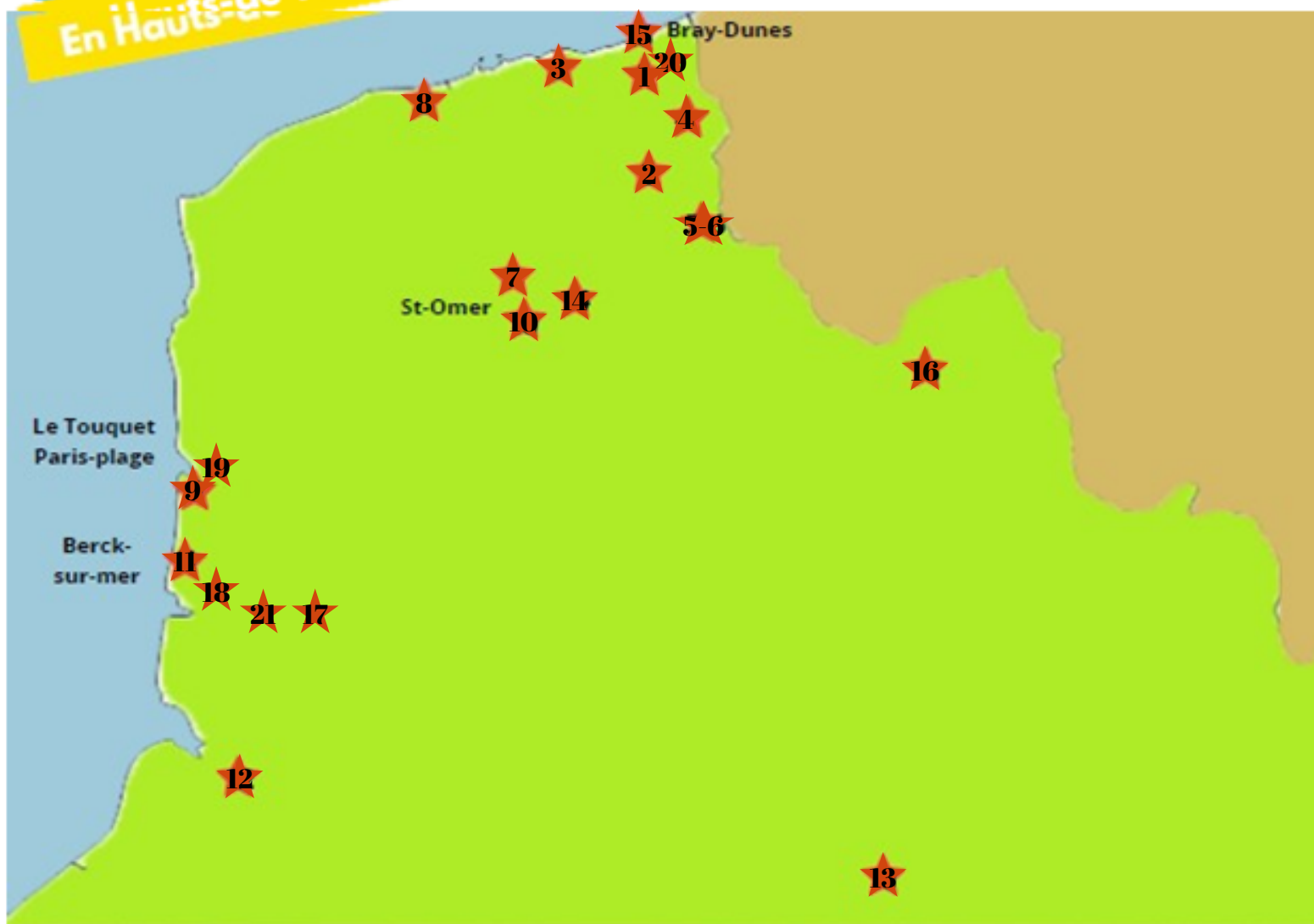
# SOMMAIRE

Le groupe Nature & Vacances	1
Plan du camping	6
Consignes / Réglementation / Sécurité	7
Guides des services	9
• L'accueil et la réception	9
• La Ferme Auberge	10
Les installations et équipements	11
Nos mobil homes	11
• La Location	11
• La Vente	12
• Loisirs & Animations	13
• Etangs de pêche	14
• Animations été	15
A proximité du camping	16
• Cinémas	16
• Offices religieux	16
• Sports	17
• On découvre	18
• On voyage	18
• On s'amuse en famille	19
• On n'oublie pas	20
• On se balade	21
• On se régale	22
• En apprendre + sur le Nord	23
• Circuit vélo des dunes de Flandres	25
• Que faire en cas de pluie ?	24
Informations pratiques	25
• Se déplacer	26
• Comment venir au camping	27
• Faire ses courses	28
Contacts utiles	28
Le plan de situation de la Hooghe Moote	30
Nos recommandations	31
Nos engagements	32
• Label Clef Verte	33
C'est l'heure du départ (lors de votre départ / fiche inventaire )	35
Restez connectés	38



# Le groupe Nature & Vacances

Nature & vacances,  
C'est...  
16 destinations  
En Hauts-de-France



**21 campings étoilés en Hauts-de-France**  
**Pour tous les goûts : avec piscine, parc aquatique, bord de mer, à la campagne, avec restaurant, accessible pour personne à mobilité réduite, ouvert toute l'année**



## Ferme et sources de la Hooghe Moote (2 étoiles)

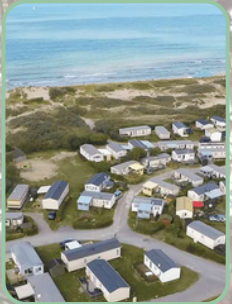
1

Le cadre verdoyant d'une ferme avec une auberge traditionnelle. 5 étangs de pêche. Site idéal pour la famille à seulement 3 km de la station balnéaire de Bray-Dunes.

2

## Les Résidences La Becque (3 étoiles)

Situé à 500 mètres de la plage, dans le parc de Malo, l'Aquarium Municipal est entouré d'espaces de jeux avec des possibilités de pique nique pour les groupes. Il présente une grande diversité d'espèces de la faune et de la flore aquatiques.



## Mer et Vacances (4 étoiles)

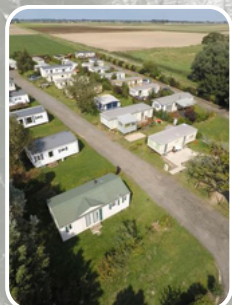
3

Un hôtel de plein air bénéficiant des atouts de la plage et des sports côtiers de la station balnéaire des dunes de Flandres.

4

## Le cap Vert (3 étoiles)

Un espace de verdure au coeur du paysage typique de la plaine du Marais des Moères et à seulement 5 minutes de Bray-Dunes.



## Polder et Vacances

5

Situé sur la frontière franco-belge à 5 minutes des plages de Bray-Dunes et 10 min de la Panne (Belgique), le Camping Polder et Vacances est un sympathique petit camping très accueillant, campagnard et verdoyant.

6

## Le Préjoly (4 étoiles)

A 5 minutes de la Belgique, 10 minutes de Bergues et 15 minutes de la mer, venez profiter du calme et vous ressourcer dans un camping 4 étoiles grand confort - lauréat des concours fleuris. C'est là, dans le camping Le Préjoly que notre équipe vous accueille du 1er avril au 15 octobre.







### **Le Clairmarais (3 étoiles)**

7

Au coeur du Parc Naturel Régional des Caps et Marais d'Opale et de la réserve Audomaroise, le camping vous offre un accès direct au marais et à tous ses trésors. Camping avec piscine couverte et jeux aquatiques pour les enfants.

8

### **La plage (3 étoiles)**

Dans une zone naturelle et sauvage, le Camping de la Plage vous offre un accès à la plage, aux différentes activités sportives et récréatives : pêche, ballades à cheval, chars à voile.



### **Domaine de l'Abri Côtier (3 étoiles)**

9

Idéal pour la famille, à seulement 5 km du Touquet et des stations balnéaires de la Côte d'Opale, le Domaine de l'Abri Côtier est un "petit joyau" serti de dunes et de pins.

10

### **L'Hermitage (3 étoiles)**

Un écrin de verdure, l'environnement calme du "Parfum des Sapins" pour des vacances reposantes à quelques minutes de Saint Omer.



### **L'Epy (2 étoiles)**

11

Passez de merveilleuses vacances à l'Epy, le camping se situe à Merlimont près de Berck et du Touquet. Vous aurez de nombreuses activités à faire !

12

### **Domaine de la roselière (4 étoiles)**

Un domaine familial de loisirs au coeur de la baie de somme, idéal pour les familles et les retraités, il s'inscrit dans une démarche environnementale.







### Les Rosiers (2 étoiles)

Le Camping des Rosiers est situé une région qui vous réserve quelques belles surprises... Il est situé au bord de l'étang. Niché au cœur de la vallée de la Somme, entre étangs et champs de grandes cultures, le secteur est connu comme le paradis des pêcheurs et des chasseurs.

13

14

### Beauséjour (4 étoiles)

Niché dans un écrin de verdure, entre cinq étangs et à proximité de la forêt, les campeurs trouvent tout le confort des 4 étoiles : électricité, fontaines, salle de détente mais aussi étangs de pêche, parcours santé, circuit de randonnée pédestre...



### Le Perroquet (4 étoiles)

Découvrez le camping du Perroquet à Bray-Dunes, parc résidentiel de loisirs et de tourisme, en région Nord-Pas-de-Calais, à proximité de Dunkerque et de la Belgique, dans une zone dunaire protégée.

15

16

### Les Alouettes et l'Image (3 étoiles)

Situés à Houplines dans le Nord, près de Lille, nos campings les Alouettes\*\* et l'Image\*\*\* vous accueillent dans un parc verdoyant et fleuri à 15 km de Lille et proche de la Belgique ouvert toute l'année. Location de chalets et mobil-home, emplacements de passage et emplacements résidentiels.



### Verte Vallée (3 étoiles)

Le Domaine Verte Vallée est fait pour vous, les animations, les activités sont choisies pour petits et grands. Le camping développe l'esprit de famille avec les clients habituels et ceux de passage. Venez choisir votre Mobile Home pour résidence secondaire.

17



18

### La Motte (3 étoiles)

La réception, les emplacements court séjour, l'espace sanitaire, la piscine, le bar et snack sont accessibles aux personnes à mobilité réduite. Nous vous rappelons que seuls les animaux tatoués et vaccinés sont acceptés au sein du camping.







### **La Pinède (3 étoiles)**

**19**

Le Domaine de la Pinède est une "petite merveille" parsemé de dunes et de pins. Ce n'est pas sans compter les activités et services qui vous y seront proposés : city sport, terrains de pétanque, SPA privé, Aire de Jeux et Animations en période estivale pour les enfants et restauration sur place en haute saison.

**20**

### **La Forge (1 étoile)**

Niché dans un écrin de verdure, entre cinq étangs et à proximité de la forêt, les campeurs trouvent tout le confort des 4 étoiles : électricité, fontaines, salle de détente mais aussi étangs de pêche, parcours santé, circuit de randonnée pédestre...



### **Les Carrières (2 étoiles)**

**21**

Pour vos week-ends ou vacances en campings en France, découvrez ce camping 2 étoiles qui vous propose 118 emplacements.

Le camping propose des animations, une discothèque  
Les animaux sont autorisés sur les emplacements.

A notre aimable clientèle :  
Au niveau local, la taxe de séjour ayant trop fortement augmenté, nous avons décidé de déclasser certains de nos campings afin de ne pas répercuter ces frais sur nos tarifs.





# PLAN DU CAMPING

*Côté Sources*

*Côté Ferme*





# CONSIGNES / RÉGLEMENTATION / SÉCURITÉ

## 1. Conditions d'admission et de séjour

Pour être admis à pénétrer, à s'installer ou séjourner sur un terrain de camping, il faut y avoir été autorisé par le gestionnaire ou son représentant. Ce dernier a pour obligation de veiller à la bonne tenue et au bon ordre du terrain de camping ainsi qu'au respect de l'application du présent règlement intérieur. Le fait de séjourner sur le terrain de camping implique l'acceptation des dispositions du présent règlement et l'engagement de s'y conformer. Nul ne peut y élire domicile.

Nous rappelons que sur le site de la Hooghe Moote coexistent le camping, une ferme, une auberge et 5 étangs de pêche en activité.

L'espace de la ferme, des champs et des bâtiments est strictement interdit au public et à la promenade des animaux.

Toute infraction et non-respect du présent règlement pourra entraîner l'expulsion de son auteur. De plus, nous rappelons qu'aucun remboursement ne sera effectué pour départ anticipé ou expulsion ; le locataire perdant alors tout droit sur la location de la parcelle.

En cas de vente de caravane ou résidence mobile, la direction sera avisée préalablement ; elle se réserve le droit d'accepter ou de refuser l'entrée aux nouveaux occupants. La sous-location d'emplacement ou la location sur place de résidence mobile ou tente est formellement interdite.

## 2. Formalités de police

Les mineurs non accompagnés de leurs parents ne seront admis qu'avec une autorisation écrite de ceux-ci. En application de l'article R. 611-35 du code de l'entrée et du séjour des étrangers et du droit d'asile, le gestionnaire est tenu de faire remplir et signer par le client de nationalité étrangère, dès son arrivée, une fiche individuelle de police.

Elle doit mentionner notamment :

- Le nom et les prénoms,
- La date et le lieu de naissance,
- La nationalité,
- Le domicile habituel.

Les enfants âgés de moins de 15 ans peuvent figurer sur la fiche de l'un des parents.

## 3. Bureau d'accueil

On trouvera au bureau d'accueil tous les renseignements sur les services du terrain de camping, les informations sur les possibilités de ravitaillement, les installations sportives, les richesses tou-

ristiques des environs et diverses adresses qui peuvent s'avérer utiles.

Un système de collecte et de traitement des réclamations est tenu à la disposition des clients.

## 4. Affichage

Le présent règlement intérieur est affiché aux entrées du camping et au bureau d'accueil. Il est remis à chaque client qui le demande.



## 5. Bruits et silence

Les campeurs sont priés d'éviter tout bruit susceptible de gêner les autres campeurs. Pour le bien-être de tous, merci de ne pas faire de bruit entre 22h et 7h. Les véhicules ne doivent pas rouler dans l'enceinte du camping entre 22h et 7h.

## 6. Animaux

Nos amis les chiens sont autorisés mais doivent être tenus en laisse. Ils ne doivent pas être laissés au terrain de camping, même enfermés, en l'absence de leurs maîtres, qui en sont civilement responsables. Les chiens agressifs ou bruyants sont interdits dans le camping.

- Les animaux présents dans le camping sont là pour votre agrément, ne les nourrissez pas, sauf si cela est indiqué. (Attention, il y a une clôture électrique autour de la pâture en face du camping) Les animaux sont des êtres-vivants qui doivent être respectés par vous et vos enfants ; surveillez vos enfants, car les animaux peuvent être dangereux.

- Tout acte de malveillance commis à l'encontre des animaux du camping fera l'objet de poursuites. Il pourra entraîner son renvoi. Les adultes sont responsables de leurs enfants et invités.



## 7. Visiteurs

Après avoir été autorisés par le gestionnaire ou son représentant, les visiteurs peuvent être admis dans le terrain de camping sous la responsabilité des campeurs qui les reçoivent. Le client peut recevoir un ou des visiteurs à l'accueil.

Les prestations et installations des terrains de camping sont accessibles aux visiteurs. Toutefois, l'utilisation de ces équipements peut être payante selon un tarif qui doit faire l'objet d'un affichage à l'entrée du terrain de camping et du bureau d'accueil. Les voitures des visiteurs sont interdites dans le terrain de camping.

Les visiteurs doivent demander au bureau d'accueil l'autorisation de pénétrer dans le terrain en



indiquant qu'ils vont voir. Si l'accueil est fermé, ils se déclareront en déposant dans la boîte, le jour même de leur arrivée, avant 21 h, les informations requises (nom des personnes, n° ou nom de la parcelle qui les accueille, n° d'immatriculation du véhicule).

Si ces visiteurs sont admis à pénétrer dans le terrain, le campeur qui les reçoit est tenu de s'acquitter de la redevance, dans la mesure où le visiteur a accès aux prestations et installations du camping. La redevance est affichée à l'entrée du terrain et au bureau d'accueil.

## 8. Circulation et stationnement des véhicules

La vitesse maximale autorisée dans le camping est 10km/h. La circulation est autorisée de 07h à 22h. Ne peuvent circuler dans le terrain de camping que les véhicules qui appartiennent aux campeurs y séjournant. Le stationnement est strictement interdit sur les emplacements habituellement occupés par les hébergements sauf si une place de stationnement a été prévue à cet effet. Le stationnement ne doit pas entraver la circulation ni empêcher l'installation de nouveaux arrivants.

3 parkings sont à votre disposition pour vos véhicules. Une seule voiture est autorisée par emplacement sauf cas exceptionnel.

Les campeurs sont détenteurs d'un badge magnétique personnel pour ouverture des barrières. En aucun cas, ils ne pourront prêter ce badge, faire rentrer d'autres personnes ou véhicules ; ceci dans le souci de sécurité de tous. La carte magnétique est personnelle, attachée au véhicule et aux occupants du forfait. Les campeurs s'engagent à déclarer tout changement à la direction.

## 9. Tenue et aspect des installations

Chacun est tenu de s'abstenir de toute action qui pourrait nuire à la propreté, à l'hygiène et à l'aspect du terrain de camping et de ses installations, notamment sanitaires. Il est interdit de jeter des eaux usées sur le sol ou dans les caniveaux. Les clients doivent vider les eaux usées dans les installations prévues à cet effet. Les déchets de toute nature doivent être triés et déposés dans les poubelles. Le lavage est strictement interdit en dehors des bacs prévus à cet usage. L'étendage du linge se fera, le cas échéant, au séchoir commun. Les plantations et les décorations florales doivent être respectées. Il est interdit de planter des clous dans les arbres, de couper des branches, de faire des plantations. Il n'est pas permis de délimiter l'emplacement d'une installation par des moyens personnels, ni de creuser le sol. Toute réparation de dégradation commise à la végétation, aux clôtures, au terrain ou aux installations du terrain de

camping sera à la charge de son auteur. L'emplacement qui aura été utilisé durant le séjour devra être maintenu dans l'état dans lequel le campeur l'a trouvé à son entrée dans les lieux.

## 10. Sécurité

### a) Incendie :

Les feux ouverts (bois, charbon, etc.) sont rigoureusement interdits sauf autorisation. Les réchauds doivent être maintenus en bon état de fonctionnement et ne pas être utilisés dans des conditions dangereuses. En cas d'incendie, aviser immédiatement la direction. Les extincteurs sont utilisables en cas de nécessité. Une trousse de secours de première urgence se trouve au bureau d'accueil.



### b) Vol :



La direction est responsable des objets déposés au bureau et a une obligation générale de surveillance du terrain de camping. Le campeur garde la responsabilité de sa propre installation et doit signaler au responsable la présence de toute personne suspecte. Les clients sont invités à prendre les précautions habituelles pour la sauvegarde de leur matériel.

A noter que l'enceinte des bâtiments de la ferme, de la mare, des étangs est interdite aux campeurs. Toute baignade est interdite sur le site de la Hooghe Moote. Concernant l'eau et l'électricité, il est conseillé de débrancher sa prise électrique et de fermer l'arrivée d'eau à la fin de chaque séjour. Il est interdit d'ouvrir les bornes électriques qui sont cadenassées ; si des dégâts sont constatés, ils seront facturés à son auteur. Il est recommandé de purger son mobil-home l'hiver.

## 11. Jeux

Aucun jeu violent ou gênant ne peut être organisé à proximité des installations. La salle de réunion ne peut être utilisée pour les jeux mouvementés. Les enfants doivent toujours être sous la surveillance de leurs parents.

## 12. Infraction au règlement intérieur

Dans le cas où un résidant perturberait le séjour des autres usagers ou ne respecterait pas les dispositions du présent règlement intérieur, le gestionnaire ou son représentant pourra oralement ou par écrit, s'il le juge nécessaire, mettre en demeure ce dernier de cesser les troubles. En cas d'infraction grave ou répétée au règlement intérieur et après mise en demeure par le gestionnaire de s'y conformer, celui-ci pourra résilier le contrat. En cas d'infraction pénale, le gestionnaire pourra faire appel aux forces de l'ordre.





# Guide des services

## L'accueil



Ouvert du **lundi au samedi** de **10h à 12h30** et de **14h à 19h**

Contact : **03 28 26 02 32**

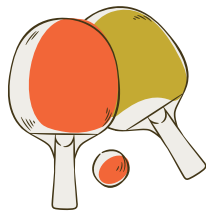
(en cas d'urgence : 06 16 99 61 25 - Maryline)

***Vous trouverez, à l'accueil, en accès libre et gratuit toutes les brochures concernant visites et loisirs dans la région.***

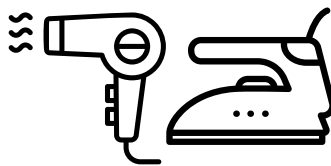
**Nous vous proposons gratuitement :**



Prêt de **livres** dans la bibliothèque à gauche de l'accueil



Prêt de **raquettes et balles de ping-pong**



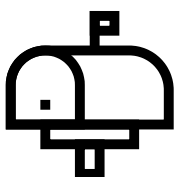
Prêt de **sèche cheveux, chaise haute, lit de bébé, table et fer à repasser**



Accès **wifi** (code à demander à l'accueil)



**Recyclage** de piles, ampoules, bouchons plastiques



Votre courrier ou messages téléphoniques sont disponibles à l'accueil. En cas d'urgence, nous portons les messages téléphoniques sur votre emplacement.

Impressions et photocopies payantes.  
Affranchissement de vos courriers selon les tarifs en vigueur.



Les barrières d'entrée fonctionnent de **7h à 22h**.

Après **22h**, les voitures doivent être garées à l'extérieur du camping sur le parking. **09**



# La restauration

## La Ferme Auberge

Dans un cadre **sympathique, chaleureux et convivial**, situé sur un site historique médiéval, **Jean-Pierre et Frédéric** vous accueillent et vous proposent une **cuisine traditionnelle**.

Plusieurs salles sont à votre disposition de 20 à 120 personnes :



**L'ancienne cave voûtée**  
datant du haut Moyen-Age

**Horaires d'ouvertures :**

- du mercredi au dimanche



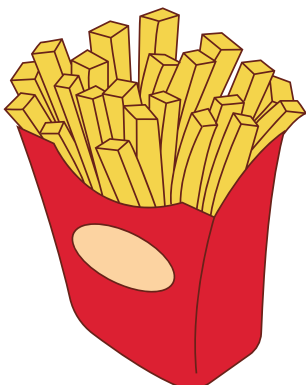
**L'ancien grenier à blé**  
situé à l'étage



**La salle "au feu de bois"**  
au rez de chaussée



**La houblonnière où**  
pousse du véritable  
houblon



**FRITERIE OUVERTE**  
**DE 15H à 21H**

Nos Entrées	
- Terrine de Beauvoorde	5.50
- 2'os à Moelle	6.50
- Saumon Fumé	9.50
- Chiffonade de Jambon Ceu	6.00
- Foie Gras Maison	10.50
Nos Plats	
- Le WePsh	12.50
- Tartare de Boeuf Saigu	14.50
- Filet Américain Saigu	14.50
- Jambon de Boeuf confit Saigu	16.90
- Filet de Boeuf grillé avec sauce	12.50
- Andouillette de Troyes grillée	12.50
- Ribs marinade au chef saigu	15.00
- Camembert au lait cru riche	14.00
- Brochette d'agneau de boeuf avec sauce saigu	14.90
- Pavé de Saumon	15.90
Garnitures : Linguine, Riz, Pommes, Frites Maison	
Sauces : Poivre, Cèpe, Moutarde, Beurre Blanc	
* Garantie Supplémentaire	3,50
* Sauce Supplémentaire	2,50

# Les installations et équipements



**Blocs sanitaires** : un vidoir pour les toilettes chimiques est à votre disposition dans chaque bloc. Ne jeter pas d'objets (lingettes, serviettes hygiéniques, couches etc) dans les WC.

**Laverie** : Des machines à laver (15kg-8kg) et sèche-linge sont en service au sanitaire côté Ferme, et une machine à laver est en service au sanitaire côté Sources. Le badge est à récupérer à l'accueil.



## Nos mobiles homes

**La Ferme** : 124 dont 116 résidentiels, 6 locatifs et 2 passages

**Les Sources** : 88 dont 74 résidentiels, 7 locatifs et 3 passages



### Mobil home Confort 4/6 personnes (+ de 5 ans)

2 chambres : 1 lit double, 2 lits simples, canapé convertible, cuisine équipée, WC séparé, TV, 40m<sup>2</sup> environ (10\*4), terrasse et barbecue

### Mobil confort + 4/6 personnes (- de 5 ans)

2 chambres : 1 lit double, 2 lits simples, canapé convertible  
Modèle ancien (15 ans)



### Mobil home premium 6/8 personnes

3 chambres : 1 lit double, 2\*2 lits simples, canapé convertible, cuisine équipée, 2 salles de bain, lave linge, WC séparés, TV, 50 m<sup>2</sup> environ (10\*5), terrasse et barbecue

### Mobil home PMR 4 personnes

2 chambres, cuisine équipée, terrasse, espace adapté pour personne à mobilité réduite



### Chalet Confort 1/2 personnes

1 chambre : 1 lit double, canapé, cuisine équipée, WC séparé, TV, 40 m<sup>2</sup> environ (10\*4), terrasse et barbecue

### Cabane 2/3 personnes

Canapé convertible, 2 lits superposés, pas de sanitaire  
Cuisine : 10€/nuit (frigo, plaques électriques, vaisselle)  
10 m<sup>2</sup> environ



### Mobil home Confort 8/10 personnes

4 chambres : 1 lit double, 3\*2 lits simples, canapé convertible, cuisine équipée, lave linge, WC séparés, TV, terrasse et barbecue



Retrouvez-nous sur les réseaux sociaux ...



Flandria Loisirs



Natures et Vacances

... et sur notre site internet :

[flandria-loisirs.com](http://flandria-loisirs.com)



# MOBIL-HOME

# NEUFS & OCCASIONS



## CONTACT

Agence Ghyvelde,  
188 route d'Uxem  
59254 Ghyvelde

Franck : 06 89 92 54 67

Marcel : 06 29 03 07 90



# Loisirs et animations

## Activités permanentes gratuites :



**Ping Pong**



**Pétanque**



**Bibliothèque**

Prêt gratuit de livres pour  
6 jours (max 3  
livres/semaine/personne)



**Aires de jeu**

***Nous vous proposons un programme d'animations complet***



## **Ferme agréée "Savoir Vert"**

(visites pédagogiques pour les jeunes et les enfants)



## **Sur réservation : Dîner dansant ou dîner spectacle**

(dances flamandes, soirées cabaret, soirées sosies, spectacles transformistes)

Venez fêter : Anniversaires, baptêmes, Communions, CE, Mariage, Retraite, ...

## **Spécial clubs, associations, séminaires**

Entre Mer et Moulin, la "Hooghe Moote" vous accueille la semaine en groupe (à partir de 15 personnes) à votre guise pour des repas en auberge, du camping ou un parcours de pêche à la truite. Un grand parking est à votre disposition pour les autocars.



# Étangs de la Hooghe Mootte

**OUVERT TOUS LES JOURS !**

Horaires : 7h30 - 12h30  
13h - 18h

⚠ Amis pêcheurs, soyez présents dès la 1ère ½ heure !

Abri, bancs, tables, barbecues, auberge, mini-golf, bouldrome... à votre disposition !

Appâts en vente sur place.

**Pêche illimitée petite-grosse truite saumonée**

## TARIFS

Pêche à la petite truite, 1kg et 2 cannes/pêcheur

14.5 € la ½ journée

27.5 € la journée

Pêche à la grosse truite, 1.2kg et 2 cannes/pêcheur

17.5 € la ½ journée

33.5 € la journée

→ Prix spécial groupe/ famille

03.28.26.02.32



188 route d'Uxem, 59254 GHYVELDE

[www.hooghemootte.com](http://www.hooghemootte.com)

Ne pas jeter sur la voie publique



## ***Animations été :***

Entre activités pour les enfants (tournois sportifs, rallys photos, défis, structures gonflables, tyrolienne, ventrigrisse...), ateliers découvertes ou encore soirées à thème (soirées dansantes, karaoké, tombola, soirées DJ...), vous n'aurez pas le temps de vous ennuyer l'été au camping !

**~ Vivez nos soirées phares ~**



**Venez participer avec nous à notre évènement annuel !**

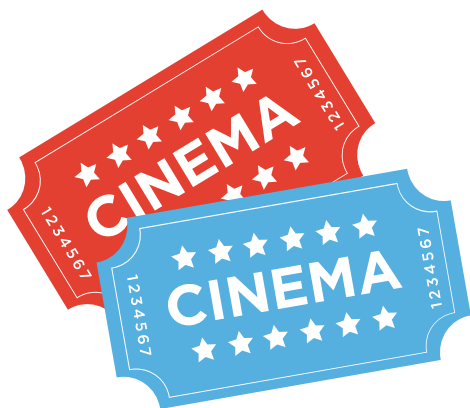
**~ LA FETE CHAMPETRE ~  
1er dimanche du mois d'aout**





# A proximité du camping

## Cinémas



### Cinéma Fa-Mi-La

37 rue Roger Salengro  
BRAY-DUNES  
03 28 26 65 50

5€ plein tarif  
4€ tarif réduit

### O'Ciné

Pôle Marine  
rue des Fusiliers Marins  
DUNKERQUE  
03 28 59 92 92

8.20€ tarif après-midi (en  
semaine)  
5.70€ tarif enfant

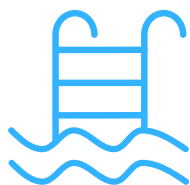


## Offices religieux

**Messe du samedi :** Sacré Coeur - BRAY-DUNES : 18h

**Messes du dimanche :** Saint-Vincent - GHYVELDE : 9h30  
Saint-Pierre - TETEGHEM : 10h30 (Saint-Amand - UXEM : 1/2 sem)  
Notre-Dame - BRAY-DUNES : 10h30

## Sports



**Piscine :** 273 Avenue du Général de Gaulle - BRAY-DUNES - 03 28 29 92 94

**SPORTICA :** Place du Polder - GRAVELINES - 03 28 65 35 00

**Base nautique du Clos Fleuri (kayak, paddle, char à voile, catamaran...) :**

Boulevard Georges Pompidou - BRAY-DUNES - 03 28 29 90 42

Réservation en ligne : [www.loisirs-ecole.fr](http://www.loisirs-ecole.fr)

**Bowling :** Bowling de Dunkerque - DUNKERQUE - 03 28 63 65 01





# On découvre ...



Tout le charme, la gastronomie et la douceur de l'arrière-pays Flamand, ses villages fleuris : ville fortifiée de Bergues (à 8km du camping) lieu du film de Dany Boon "Bienvenue chez les ch'tis"

## ~ Bergues ~

La ch'tite famille est le deuxième film de Dany Boon qui parle de la région avec humour.



Lorsque l'on évoque la Belgique, on pense souvent à Bruges. Celle que l'on surnomme la "Venise du Nord" n'a rien à envier à sa grande soeur italienne en terme de romantisme.

## ~ Bruges ~

### La petite Venise du Nord

Son centre-ville entouré de canaux promet de la belle médiévale, aime être découvert en calèche ou à vélo. Bruges est inscrite au Patrimoine Mondial de l'UNESCO et se situe à 1h en voiture de Ghyvelde.



# On voyage ...

**Le célèbre tramway qui longe la côte Belge :**



Le tram du littoral voit défiler pas moins de 68 arrêts entre La Panne et Knokke-Heist. C'est donc le moyen de transport idéal pour admirer les 67 kilomètres du littoral flamand tout en restant tranquillement assis ...

Départ de La Panne tous les 15 minutes environ. La ville de La Panne se situe à 10-15 min en voiture du camping.

## On s'amuse en famille ...

**A La Panne :** Flemish Visitors and Nature Education Centre

**A Ghyvelde :** Le Camélus (ferme de découverte)



**Plopsaland -  
LA PANNE**



**Bellewaerde -  
MEENSEWEQ**



**Fort Aventures -  
DUNKERQUE**



**Dino Park -  
COUDEKERQUE  
BRANCHE**

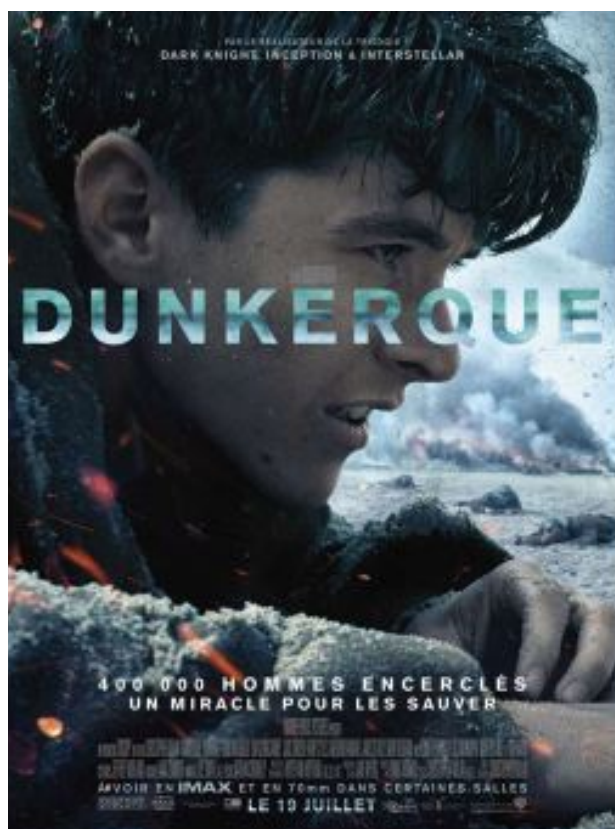


# On n'oublie pas ...



## La Coupole d'Helphaut - WIZERNE

Situé à quelques kilomètres de Saint-Omer, la coupole d'Helphaut regorge d'histoires et figure parmi les vestiges les plus impressionnants de la Seconde Guerre mondiale en Europe. Par sa masse écrasante, par le caractère souterrain et ses installations, par la souffrance des travailleurs forcés qui l'ont éfidiée, elle constitue un lieu symbolique de l'oppression nazie.



Au début de la Seconde Guerre mondiale, en mai 1940, des troupes alliées se retrouvent encerclées par les troupes allemandes à Dunkarque, en France. L'Opération Dynamo est mise en place pour évacuer le Corps expéditionnaire britannique (CEB) vers l'Angleterre.

## Dunkerque - Christopher Nolan, 2017

# On se balade ...

De nombreuses randonnées sont proposées dans les dunes ou encore à vélo et pour tous les niveaux.

**Office de tourisme de Bray-Dunes**

*Pour plus d'informations :* **Place Jérôme Rubben 03 28 26 61 09**

**Syndicat d'initiative de Ghyvelde**

**114 Place Cornette, 59254 Ghyvelde**

**03 61 44 64 94**

## Les plages les plus proches en voiture :



**Bray-Dunes :**

5 minutes



**Zuydcoote :**

5 minutes



**Leffrinckoucke :**

10 minutes

**Malo-les-Bains :**

15 minutes



**La Panne :**

15 minutes



# On se régale ...

## Le Potjevleesch

*Un plat rustique indémodable d'origine flammande*

Appelez-le, le "Potch", vous éviterez le défaut de prononciation et serez de surplus un tantinet tendance. Malgré son vieil-âge, il est toujours d'actualité sur les tablées flamandes et se savoure tout autant. Signifie "petit bol de viande" en flamand que l'on fait mariner dans du vin blanc ou bière pour les puristes, avant sa cuisson. Une recette délicate répertoriée dans un manuscrit du XIV<sup>e</sup> siècle "le Viandier" du célèbre Taillevent, cuisinier des rois et référent de la cuisine médiéval.



***Nombre de personnes*** : 8

***Temps de préparation*** : 30 min

***Temps de cuisson*** : 3h30

***Temps de repos/attente*** : 24h

***Degré de difficulté*** : Facile

***Coût*** : Abordable



### Ingrédients :

- 2 cuisses et 2 ailes de poulet
- 2 cuisses et 1 râble de lapin
- 200g d'échine de porc
- 200g de jarret de veau
- 1 morceau de couenne de porc
- 75 cl de bière blonde
- 4 échalotes
- 1 carotte
- 1/2 bouquet de persil plat
- 2 cl d'eau-de-vie de genièvre (oude gin)
- 4 baies de genièvre
- 1 brin de thym
- 1 feuille de laurier
- sel, poivre

1. Coupez les viandes en gros morceaux, sans ôter les os qui favoriseront la gelée. Salez, poivrez. Pelez et émincez les échalotes et la carotte, ciselez le persil.
2. Préchauffez le four à 160°C (th 5/6). Dans une terrine, alternez les viandes mélangées, avec échalotes, persil, carotte et baies de genièvre. Arrosez de bière et d'eau-de-vie. Posez le thym, le laurier ouis la couenne.
3. Posez la terrine couverte, dans un plat à demi rempli d'eau et enfournez 3h30 ce bain-marie.
4. Passé ce temps, retirez les plus gros os. Laissez refroidir la terrine, couvrez-la et placez 24h au frais.

***Conseil*** : Vous pouvez servir le plat avec des frites et une salade verte.

# En apprendre + sur le Nord ...



## Le carnaval de Dunkerque : de janvier à mars

### Bref historique :

Les origines du carnaval dunkerquois remontent au début du XVII<sup>ème</sup> siècle. Les armateurs offraient aux marins-pêcheurs, avant de partir pour 6 mois de pêche à la morue en Islande, un repas et une fête (la "Foye"), ainsi que la moitié de leur solde. Cet argent servait ainsi d'assurance à leur famille en cas de non retour. Avant d'embarquer, les marins se réunissaient une dernière fois autour d'un banquet,

la "foye", en partie financé par les armateurs. Cette tradition a pu par ailleurs coïncider à plusieurs reprises avec les "jours gras" qui précèdent le Carême (période de 40 jours de jeûne avant Pâques) et qui firent l'objet de festivités religieuses à partir du Moyen-Age. A l'occasion de ces banquets, les marins, qui avaient déjà empaqueté leurs affaires pour leur long voyage, portaient les robes de leur femme et ornaient leur chapeau de fleurs. C'est la naissance de la "Visschersbende" (bande des pêcheurs en flamand). Si la tradition était dans un premier temps le fait de marins, elle s'est progressivement étendue aux autres professions de la ville.

Interrompu pendant les deux guerres mondiales du XX<sup>ème</sup> siècle, le carnaval reprit en 1946 dans une ville presque entièrement détruite par les bombardements. Le carnaval est depuis resté une tradition ancrée dans les esprits, presque un rite et surtout, une occasion de se retrouver en famille et entre amis, qu'importe son âge et sa classe sociale.

**La boule flamande**, aussi appelée bourie, est le sport caractéristique de notre territoire qui est encore très ancré, apprécié et pratiqué aujourd'hui.

Mélange de curling et de pétanque, le principe est simple : faire rouler un disque de bois dissymétrique de plusieurs kilos pour qu'il s'approche le plus possible de l'étaque (repère au bout de la piste).

Ce sport se pratique dans une "bourloire" qui a comme particularité d'être une piste incurvée d'une vingtaine de mètres de long.

En Flandre, les associations de boule flamande, regroupant les adeptes de ce sport, vous accueillent pour vous initier à cette pratique. Rendez-vous donc à Bailleul, Godewarsvelde, Meteren, Hazebrouck, Merville ou encore à Wormhout.

N'hésitez pas à vous renseigner auprès des offices de tourisme de ces communes.



**L'architecture flamande** est très présente et typique du territoire. En témoignent les bâtiments emblématiques tels que la Ferme du Nord ou l'Hôpital Maritime de Zuydcoote et les moulins qui jalonnent le paysage des polders dans l'intérieur du pays. Sur la côte, les villas malouines sont le reflet d'un passé glorieux/ Partez à la découverte de ces maisons exceptionnelles : Villa des Flots, Villa Mon plaisir... avec leurs drôles de balcons, belvédères ou "bow-windows".

## Les épaves et blockhaus de l'Opération Dynamo

Vestiges des événements de la Seconde Guerre mondiale qui se jouèrent sur la côte, les fonds marins au large de Dunkerque recèlent une cinquantaine d'épaves de bateaux, dont 35 sont localisées et identifiées. Beaucoup d'entre elles datent de l'Opération Dynamo, qui vit le embarquement des troupes alliées en juin 1940 avec le soutien des "little-ship". Aujourd'hui, en plongée sous-marine ou à pied, des visites de ces épaves sont proposées par des associations et des passionnés.



Parmi les nombreux vestiges militaires disséminés sur le littoral du Grand Site des Dunes de Flandre, les blockhaus, éléments du Mur de l'Atlantique, marquent le paysage sur les plages et dans les massifs dunaires.



# A vélo ...

## Circuit vélo des Dunes de Flandres



25.23 km  
2h facile  
2h facile  
2h facile  
maxi 10 m  
14 m  
-15 m

Ce circuit est composé de 10 points d'intérêt

1 Rue de Belfort - 59240 DUNKERQUE - Altitude : 4m

Château, Eglise & Abbaye



### Chateau coquelle

Félix Coquelle, maire de Rosendaël de 1904 à 1928, fit construire sa demeure de 25 pièces de style Basco-Byzantin dans un parc aménagé à l'anglaise. La construction de l'édifice se fera entre 1902 et 1907 sur les plans de l'architecte Jean Morel, le sculpteur Maurice Ringot ayant réalisé la décoration intérieure.

2 59495 LEFFRINCKOUCKE - Altitude : 13m

Lieux de mémoire



### FORT DES DUNES

Avec ses bâtiments cachés sous le sable, le fort des Dunes est un exemple remarquable de l'architecture militaire imaginée par le général Séré de Rivières. Il a été construit en 1878, en même temps que la batterie dite de Zuydcoote, pour protéger Dunkerque et son port de toute attaque par l'est.

Suite à l'invention de nouveaux explosifs, il a rapidement perdu tout rôle stratégique et a dès lors été utilisé en casernement, pouvant abriter 450 soldats.

Pendant la Seconde Guerre mondiale, le fort des Dunes a été au cœur de l'opération Dynamo, qui fut le plus grand rembarquement de l'histoire, permettant l'évacuation de 338 000 soldats alliés. Une centaine de soldats y périrent

sous le feu des intenses bombardements allemands, parmi lesquels le général Janssen, chef de la 12e division d'infanterie motorisée. D'autres événements dramatiques s'y sont déroulés pendant la guerre, notamment l'exécution de huit résistants en 1944.

3 Chemin Privé - 59123 ZUYDCOOTE - Altitude : 5m

Patrimoine Industriel



### Ferme Nord

Construite en 1910 pour les besoins exclusifs du Sanatorium, elle comporte un ensemble de constructions réparties sur les côtés d'un quadrilatère de 100 m de large sur 170 de profondeur. Elle constitue un exemple assez unique de ferme industrielle, tant par sa taille que par son mode de fonctionnement. Elle formait, avec les deux autres fermes traditionnelles, un ensemble dont la vocation était de répondre à tous les besoins alimentaires du Sanatorium. Sa spécialité était la production d'aliments d'origine animale, comme en témoignait l'affectation des bâtiments partagés entre écuries, étables, porcheries, poulaillers, laiterie et abattoir. Des logements avaient été prévus afin d'héberger tout le personnel.

Durant les événements de 1940 elle fut l'infirmerie principale de la Marine suite à l'évacuation de la clinique Villette de Dunkerque.

La Ferme très abîmée après la guerre garda son usage jusqu'en 1971 où la Ferme Nord fut mise à la disposition de la Communauté Urbaine de Dunkerque.

De 1977 à 1985 elle a été le centre d'un pôle d'animation lié à la création de la Base de Loisirs et de Nature du Littoral Nord.

Depuis, la Ferme Nord est désaffectée, ce sont les gardes départementaux qui l'occupent.

4

Rue Charles Pichon - 59123 BRAY-DUNES - Altitude : 6m

Point d'intérêt naturel



## la dune Marchand

La Dune Marchand (110 ha) se singularise par la mosaïque de milieux naturels qu'elle contient. Les oyats retiennent le sable au bord du rivage, tandis que les argousiers aux baies orangées, aubépines et troènes, ont élu domicile à l'intérieur et à la limite des polders cultivés.

Depuis 1974, la dune Marchand, aujourd'hui propriété du Conservatoire de l'Espace Littoral et des Rivages Lacustres, est classée en réserve naturelle (première du nom au Nord de Paris) ; le Département du Nord en assure la protection en menant des opérations de restauration.

5

Rue Roger Salengro - 59123 BRAY-DUNES - Altitude : 5m

Dégustation



## La Diabinte, bière de Bray-Dunes

Située au pied des Dunes de Flandre plus précisément à Bray-Dunes, la brasserie vous accueille du jeudi au samedi. Toutes les bières y sont brassées et conditionnées. Elles ne sont pas pasteurisées permettant ainsi une conservation de toutes les saveurs.

Des produits locaux fabriqués avec la bière Diabinte (Potjevleesch, Carbonnade, Terrine, Saucisson sec, Pâté, Pain-Drèche et pâtes) présents dans le show-room vous permettront d'accompagner les bières.

Ateliers de brassage et visite de l'atelier sur réservation.

**Brasserie des Dunes de Flandre** : 03.28.58.83.98 [www.diabinte.fr](http://www.diabinte.fr) Ouverte Jeudi et Vendredi de 10h à 12h et le Samedi de 10h à 12h / 14h à 17h

6

Rue Albert 1er - 59123 BRAY-DUNES - Altitude : 8m

Réserve naturelle



## Réserve naturelle de la dune du perroquet

Partie la plus septentrionale du territoire français, les dunes du Perroquet forment, avec celles du Westhoek en Flandre belge, un massif dunaire de plus de 600 hectares, s'étendant de Bray-Dunes à La Panne. Ici, le vent façonne et conditionne le paysage. L'ensemble se caractérise par la présence de grandes dunes en forme de croissant, parmi lesquelles on compte une des trois plus grandes dunes mobiles de tout le littoral de l'Europe Occidentale.

Les dunes sont constituées d'une mosaïque de milieux où les pelouses rases, pannes humides, fourrés arbustifs s'entremêlent et permettent l'expression d'une faune et d'une flore riche et diversifiée.

7

Le Village - 59254 GHYVELDE - Altitude : 4m

Château, Eglise &amp; Abbaye



## Eglise Saint Vincent

Eglise romane du 10ème siècle

Dévastée, remise en état en 1802, remplacée par l'église de style néogothique, la paroisse Saint Vincent fut reconstruite dès 1872 sur la crête d'une dune.

Détruite à 94% pendant la 2ème guerre mondiale, elle a été à nouveau restaurée.

8

Rue Nationale - 59122 LES MOËRES

Art &amp; Musées



## MUSEE DES POMPES

C'est en 1620 que Wenceslas COBERGHER a réussi à assécher une étendue d'eau de 3 000 hectares à l'aide de 23 moulins à vent édifiés sur le pourtour du lac. C'est à cette date qu'est née Les Moères. Mais depuis cette date, ce village a connu 4 autres inondations. En 1616, les Archiducs Albert et Isabelle ordonnèrent au baron Wenzel Cobergher d'assécher les Moères, vaste étendue d'eau qui fut transformée en peu de temps en terres fertiles. Situé sur le territoire de Les Moeres le Musée des Pompes invite le visiteur à découvrir trois pompes ayant servi à l'assèchement de ce village. Des pompes anciennes d'assèchement des Moères ont été restaurées par les services techniques de la Co

9

Route d'Uxem - 59254 GHYVELDE - Altitude : 1m

Produit de la ferme



## Ferme pédagogique Le Camelus

Avez-vous déjà vu un Watusi ou bien un mouton à quatre cornes, nourri une autruche ?

Ce sont plus d'une centaine d'animaux répartis en une quarantaine d'espèces qui vous attendent : wallaby, émeus, buffle ... mais aussi, chameau, lapins, nandous... d'autres espèces à protéger, qui cohabitent parmi des autruches, yack, ânes...

Notre ferme pédagogique se trouve à 13 mn de Fort-Mardyck / Dunkerque Grand Littoral, et 5 mn de Bray Dunes.

Dans notre ferme labellisée « ferme de découverte, bienvenue à la ferme », et « suivez la fée », vous pouvez nourrir et caresser les animaux !

10

Route d'Uxem - 59254 GHYVELDE - Altitude : 2m

Campings, Produit de la ferme, Lac / Etendue d'eau



## Camping Ferme Auberge de la Hooghe Moote

Les sources de la Hooghe Moote, un camping et une ferme-auberge paisibles nichés à la campagne, le lieu idéal si vous aimez pêcher.

Dans un cadre verdoyant, assurez-vous de trouver calme, confort, détente et convivialité. Les parcelles sont fleuries et personnalisées.

Aire de jeux pour enfants, poneys, piste bi-cross, volley, basket, ping pong, pétanque.

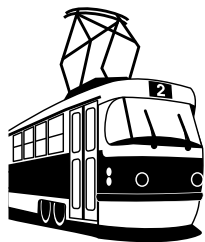
Le camping se situe à proximité des plages de Malo-les-Bains, de Bray-Dunes et de La Panne (en Belgique).



Cinimas		Il pleut aujourd'hui, que pouvons-nous faire ?		Loisirs sportifs	
Cinéma Fa-Mi-La 87 rue Roger Salengro 59123 Bray-Dunes <a href="mailto:cinemafamilia@wanadoo.fr">cinemafamilia@wanadoo.fr</a>	Tarif plein : 5,40 € Tarif réduit : 4,30 € 03.28.26.65.50	<b>Zoos</b>		Fort Aventure Rue de Nancy 59640 Dunkerque <a href="http://www.fort-aventures-dunkerque.fr">www.fort-aventures-dunkerque.fr</a>	Activités entre 2 € et 10 € 03.61.44.81.21
Cinéma Ociné Rue des Fusiliers Marins 59140 Dunkerque <a href="http://www.ocine.fr">www.ocine.fr</a>	Tarif plein : 9,50 € Tarif réduit : 7,50 € 03.28.59.92.92	Parc Zoologique de Fort-Mardyck Rue des Droits de l'Homme 59430 Fort-Mardyck - Dunkerque <a href="http://www.parc-zoologique.fr">www.parc-zoologique.fr</a>	Tarif plein : 4 € Tarif réduit : 2 € 03.28.27.26.24	DK Park 1 avenue Jean Monnet 59640 Dunkerque <a href="mailto:contact@dkpark.fr">contact@dkpark.fr</a>	Escape Game, Trampolines, Foot à 5, Padel tennis 03.61.44.81.21 <a href="mailto:contact@dkpark.fr">contact@dkpark.fr</a>
<b>Visites / Musées</b>		Le Camélus Chemin du Camélus 59254 Gbwelde <a href="mailto:info@le-camelus.com">info@le-camelus.com</a>	Adulte : 6 € Enfant : 5,50 € 06.86.07.92.18 <a href="http://www.le-camelus.fr">www.le-camelus.fr</a>	Sportica Boulevard de l'Europe 59820 Gravelines <a href="mailto:accueil@sportica.fr">accueil@sportica.fr</a>	Piscine, Rollers, Bowling, Cinéma ... 03.28.65.35.00 <a href="mailto:accueil@sportica.fr">accueil@sportica.fr</a>
La Coupole d'Helbaut Rue André Clabaux 52570 Wizernes <a href="http://www.lacoupole-france.com">www.lacoupole-france.com</a>	Tarif plein : 10 € Tarif réduit : 8,50 € 03.21.12.27.27 <a href="mailto:lacoupole@lacoupole.com">lacoupole@lacoupole.com</a>	Dino Parc Rue des Forts 59210 Coudekerque-Branche <a href="http://www.ville-coudekerque-branche.fr">www.ville-coudekerque-branche.fr</a>	Plus 12 ans : 27 € Moins 12 ans : 3€ Moins 5 ans : gratuit 03 28 24 15 41	Bowling Dunkerque Sentier de la Vallée 59240 Dunkerque	Partie entre 3,20 € et 4,70 € 03.28.63.65.01
Blockhaus d'Éperlecques Rue des Sarts 52910 Éperlecques <a href="http://www.leblockhaus.com">http://www.leblockhaus.com</a>	Adulte : 10 € Enfant : 6,50 € 03.21.88.44.22	<b>Parcs d'attractions</b>		Bowling La Panne De Pannelaan 80 8660 De Panne <a href="mailto:depanne@bowlinn.be">depanne@bowlinn.be</a>	Partie entre 5 € et 10 € +32 (0) 58 41 39 48 <a href="http://www.bowlinn.be">www.bowlinn.be</a>
Fort des Dunes Chemin du Fort 59495 Leffrinckoucke <a href="http://www.fort-des-dunes.fr">www.fort-des-dunes.fr</a>	Adulte : 6 € Enfant : 3 € 03.28.29.13.17	Plopsaland De Pannelaan 68 8660 De Panne <a href="http://www.plopsalanddepanne.be">www.plopsalanddepanne.be</a>	Tarif plein : 13,50 € Tarif réduit : 38,50 € +32 (0)58 42 02 02 <a href="mailto:info@plopsa.be">info@plopsa.be</a>	Laser Game Evolution 221 Quai aux Fleurs 59240 Dunkerque <a href="http://www.lasergame-evolution.com">www.lasergame-evolution.com</a>	1 part : 9 € / 2 part : 16 € / 3 part : 22 € 03.28.69.22.54
Musée Dunkerque 1940 Opération Dynamo Courtines du Bastion 32 rue des Chantiers de France 59140 Dunkerque <a href="http://www.dynamo-dunkerque.com">www.dynamo-dunkerque.com</a>	Adulte : 8 € Enfant : 5 € 03.74.06.02.81	Dennlys Parc 11 rue du Moulin de la Tour 62560 Deonnebroeck <a href="http://www.dennlys-parc.com">www.dennlys-parc.com</a>	Adulte : 19 € Enfant : 16 € 03.21.95.11.39	Kiddy Squat 14 rue Léonard de Vinci 59229 Tétèghem <a href="http://www.kiddysquat.com">www.kiddysquat.com</a>	Entrée : 12 € - de 85cm : 7 € 03.28.29.83.63
Musée Portuaire 9 quai de la Citadelle 59140 Dunkerque <a href="http://www.museeportuaire.com">www.museeportuaire.com</a>	Tarif plein : 9 € Tarif réduit : 7,50 € 03.28.63.33.39	Boudewijn Seapark Alfons De Baeckestraat 12 8200 Brugge <a href="http://www.boudewijnseapark.be">www.boudewijnseapark.be</a>	Adulte : 27 € Enfant : 10 € +32 (0)50 38 38 38	Patinoire Michel Raffoux Route du Quai Freycinet 3 Môle 1 59140 Dunkerque	Tarif plein : 5,50 € Tarif réduit : 4,50 € 03.74.03.02.75

# INFORMATIONS PRATIQUES

## Se déplacer



### En tram :

La gare de De Panne-Adinkerque est située à 9 km, juste à côté de Plopsaland. Toutes les 10 minutes, un tram au départ de cette gare longe la côte jusque Knokke en passant par Oostende (5€ l'aller-retour).

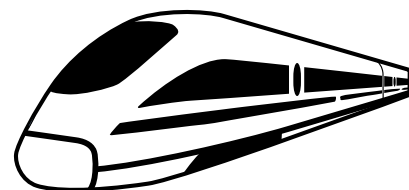
### En train :

Gare de Bergues : Place de la Gare, 59380 BERGUES

Lille - Bergues : 1 heure

Gare de Dunkerque : Place de la Gare, 59140 DUNKERQUE

Lille - Dunkerque : 30 minutes



### En bus :

Place d'Uxem :

**LIGNE 24 - LEFFRINCKOUCKE FORT DES DUNES**

7h18 / 7h59 / 13h20 / 14h35 / 18h15 / 18h48 / 19h21

Sogeloge :

**LIGNE 21 - GHYVELDE LAC DES HERONS**

7h47 / 8h55 / 13h19 / 14h27 / 16h48 / 17h50 / 18h56 / 20h00

**LIGNE 21 - LEFFRINCKOUCKE FORT DES DUNES**

7h03 / 8h07 / 8h37 / 9h16 / 12h36 / 13h44 / 17h05 / 18h11 / 19h17

Tarif : **GRATUIT !!**

Transport DK Bus Marine : 5 place de la Gare - DUNKERQUE - 03 28 59 00 78

### En vélo :

Les locations de vélo électriques :

- La journée : 7€
- Le week-end : 20€
- La semaine : 20€



Renseignements et locations au Syndicat d'Initiative de Ghyvelde

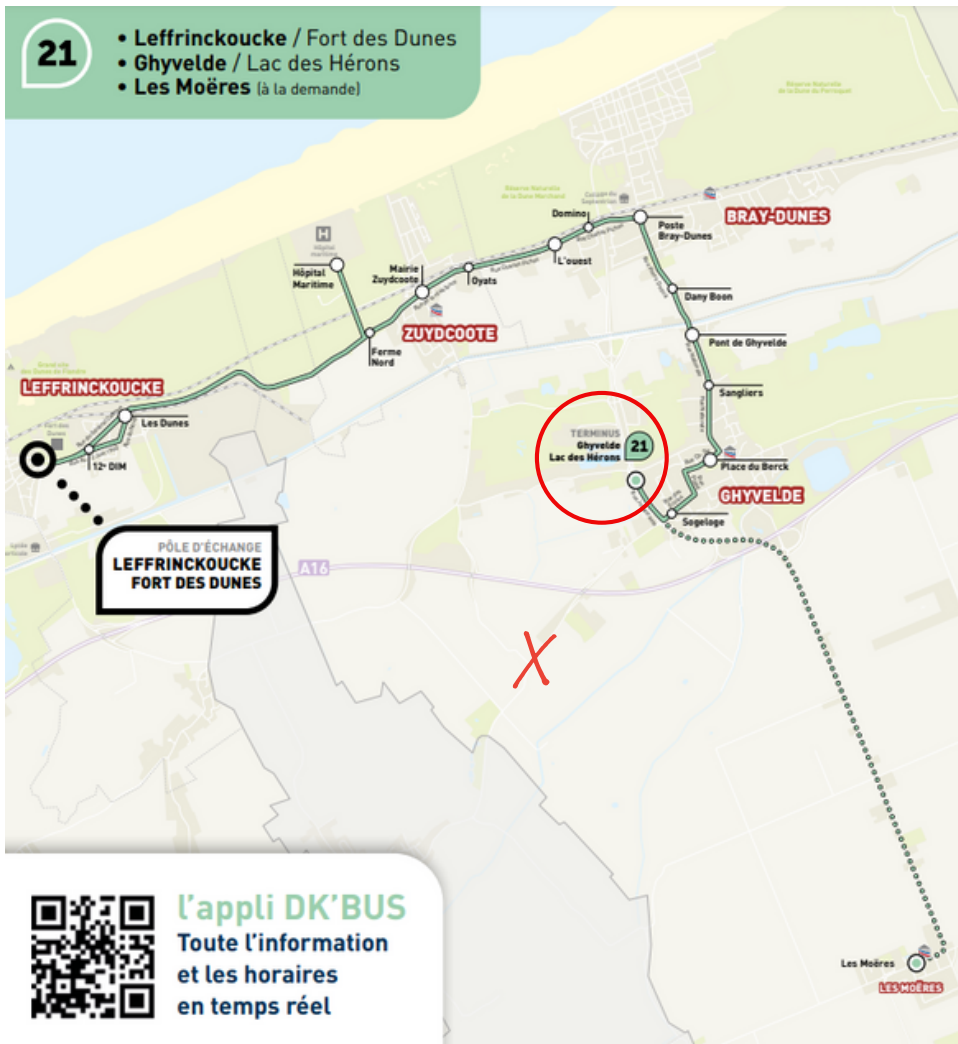
114 Place Maurice Cornette - 59254 GHYVELDE - 06 61 44 64 94 -

sighyvelde@gmail.com



21

- Leffrinckoucke / Fort des Dunes
- Ghyvelde / Lac des Hérons
- Les Moères (à la demande)

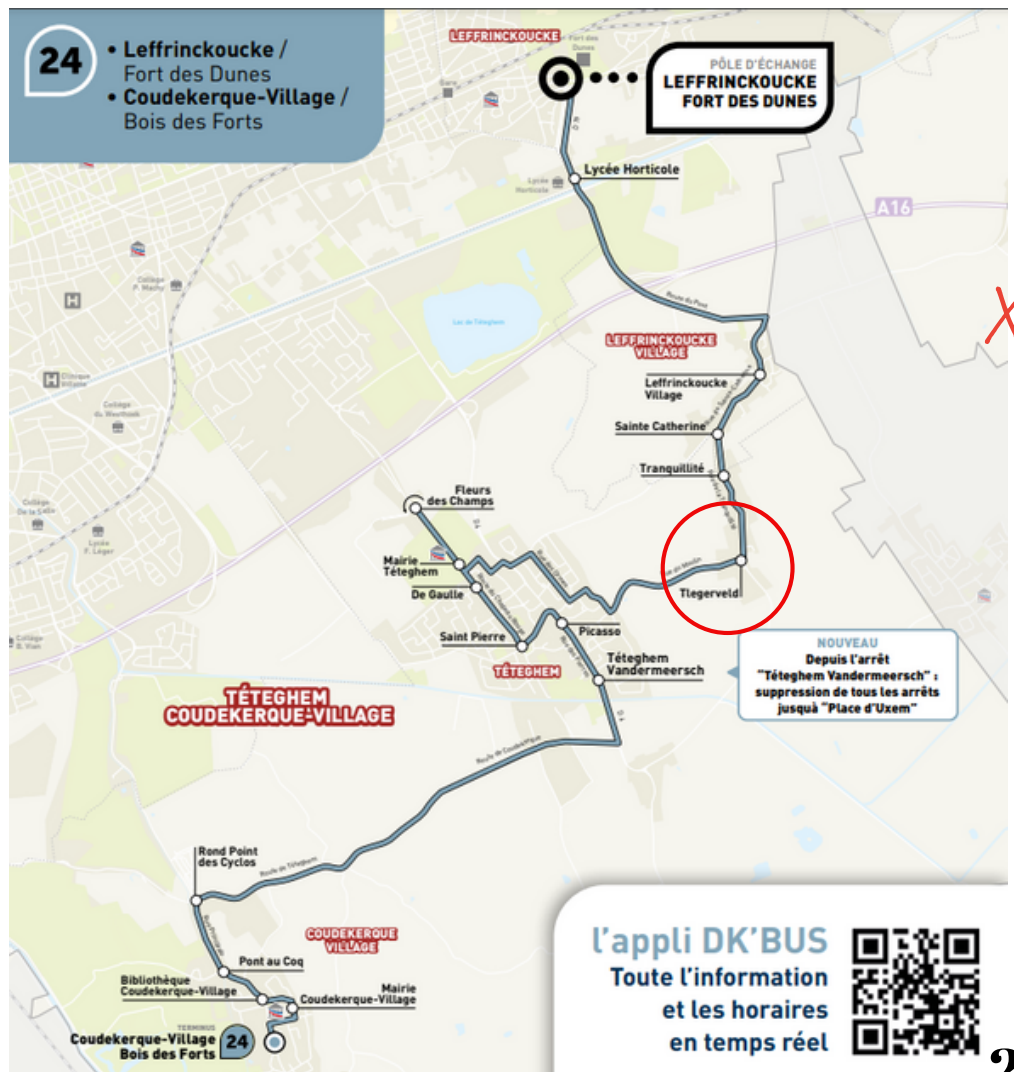


**l'appli DK'BUS**  
Toute l'information  
et les horaires  
en temps réel

# Ligne 21

24

- Leffrinckoucke / Fort des Dunes
- Coudekerque-Village / Bois des Forts



## Légende :



Arrêt de bus le plus proche



Camping La Hooghe Moote

**l'appli DK'BUS**  
Toute l'information  
et les horaires  
en temps réel



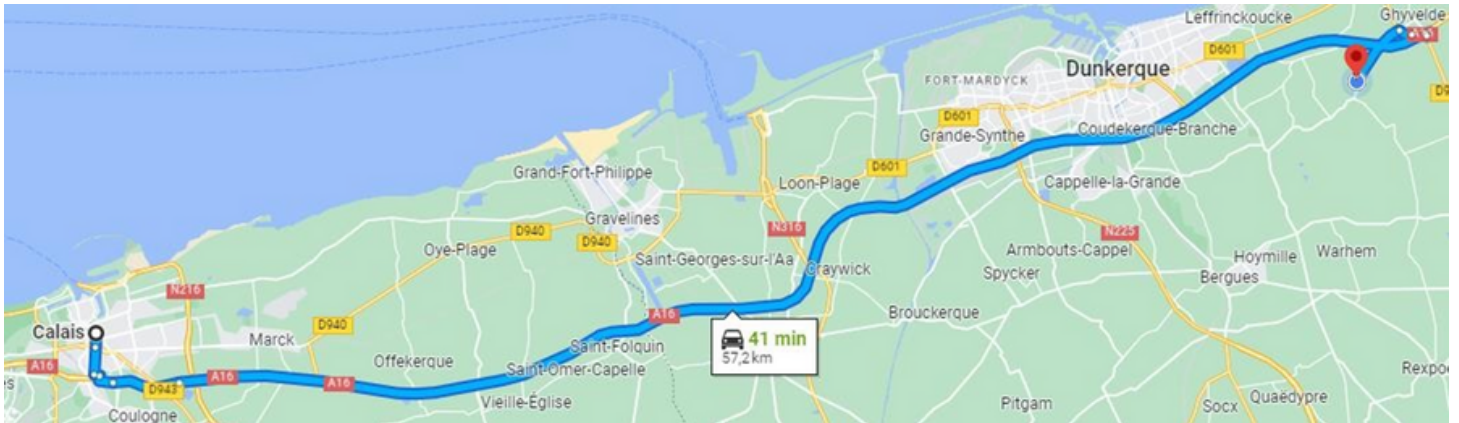
# Comment venir au camping

## En transport routier :



### **CALAIS : 41 minutes**

Autoroute A16 - sortie 65 vers Ghyvelde/Bray-Dunes/Hondchoote - au rond point prendre la deuxième sortie sur D947 - au second rond point prendre la première sortie sur D947, au rond point prendre la quatrième sortie sur rue des écoles/D2 en direction de Bergues/Uxem - vous êtes arrivés

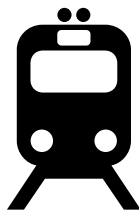


### **LILLE : 55 minutes**

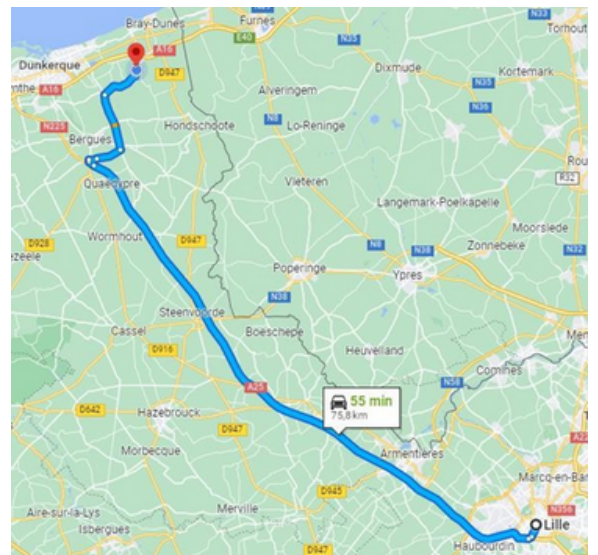
Autoroute A25 - sortie 16 vers Bergues - au faubourg de Cassel prendre la première sortie vers Hondschoote/West-Cappel/Téteghem/Warhem/Rexpoëde - au rond point prendre la troisième sortie sur Route du Vallon Vert/D4 en direction de Téteghem - au rond point prendre la première sortie sur route d'Uxem/D2 en direction de A16 (Ostende)/Uxem/Ghyvelde/Téteghem/Tlegerveld - vous êtes arrivés

### **Autres routes : D947 (France), E40 (Belgique)**

## En transport ferroviaire :



- Liaison Lille - Dunkerque : 30 minutes
- Liaison Lille - Bergues : 1 heure
- Liaison Calais - Dunkerque : 50 minutes



### **Gares les plus proches :**

- Gare de Bergues (10,8 km)
- Gare de Dunkerque (11,8 km)
- Gare de Coudekerque-Branche (12,2 km)
- Gare d'Esquelbecq (22,6 km)
- Gare d'Arnèke (28,6 km)



# LES BUS SONT DE RETOUR... ... et **GRATUITS** !!!!

Le *camping de la Hooghe Moute* est desservi  
du **lundi** au **samedi** en **juillet** et **août**

**Aller :**

Camping de la Hooghe Moute

**14h05**

Dany Boon (supermarché Carrefour)

**14h20**

Bray-Dunes Poste (cinéma)

**14h23**

Bray-Dunes Plage (office de tourisme)

**14h26**

**Retour :**

Bray-Dunes Plage (office de tourisme)

**18h30**

Bray-Dunes Poste (cinéma)

**18h33**

Dany Boon (supermarché Carrefour)

**18h36**

Camping de la Hooghe Moute

**18h51**





## Faire ses courses

### **Carrefour Market :**

49 rue Pierre Decock, BRAY-DUNES  
Ouvert de 8h30 à 19h30 et de 8h30 à 12h30 le dimanche  
Coudekerque-Village, Rte de Furnes, TETEGHEM  
Ouvert de 8h30 à 19h30 et de 8h30 à 12h30 le dimanche

### **Lidl :**

229 route du Chapeau Rouge, TETEGHEM  
Ouvert de 8h30 à 20h et de 8h30 à 12h30 le dimanche

### **Panier Sympa :**

Grand Place, UXEM  
Ouvert de 7h à 13h et de 15h30 à 19h30  
pain - tabac - presse - petite épicerie



### **Marchés :**

- Lundi :** Bergues (8h - 13h ; Place de la Mairie)
- Mardi :** Malo-les-Bains (8h - 13h ; Place Turenne)  
Petite-Synthe (8h - 12h ; Place Saint-Nicolas)  
Téteghem (16h - 19h)
- Mercredi :** Dunkerque centre (8h - 14h ; Place du Général de Gaulle  
+ autour de la cour François Bart)  
Furnes en Belgique
- Jeudi :** Bray-Dunes (8h - 12h30 ; Place du 26 février 1883)
- Vendredi :** Gravelines (9h - 12h ; Place Charles Valentin)  
Hondschoote (7h - 13h ; Place du Général De Gaulle)
- Samedi :** Dunkerque centre (8h - 14h ; Place du Général de Gaulle  
+ autour de la cour François Bart)  
La Panne (7h - 12h ; Centre ville)
- Dimanche :** Rosendaël (8h - 13h ; Place des Martyrs de la Résistance)  
Bray-Dunes (matin ; Marché terroirs et tradition ; parking  
Perroquet)

### **Les brocantes autour de Ghyvelde :**

Plus d'infos sur <http://www.sabradou.com>







# CONTACTS UTILES

## Santé

**Urgence européenne** : 112

**Pharmacie de garde** : 32 37

**Pompiers** : 18

**SAMU** : 15



**Centre antiposion** :

0800 59 59 59

**Maison médicale de garde** :

287 avenue de Rosendaël, DUNKERQUE

03 28 28 08 08

Ouverte tous les jours de 20h à minuit, le samedi de 16h à minuit.

Le dimanche de 9h à 13h et de 16h à minuit

SOS MEDECINS : 0826 46 20 07



**Pharmacie** :

Bonte Sébastien, 149 rue Nationale, GHYVELDE (cabine médicale en ligne)

03 28 26 63 60

+2 à Tétéghem

+2 à Bray-Dunes

+1 à Zuydcoote

Servigarde : 0825 74 20 30 (pharmacie de garde)



**Vétérinaire** :

Delissen Nathalie,

51 Rue Roger Salengro, 59123 Bray-Dunes

03 28 58 20 99



**La Poste** :

rue Nationale, GHYVELDE

10 avenue Général de Gaulle, BRAY-DUNES

3 rue Mairie, TETEGHEM



**Garage auto** :

Mestdagh Racing Services

1 Route de Ghyvelde, UXEM

06 77 45 01 29



**Déchetterie** :

Rue Pierre Decock, BRAY-DUNES

03 28 58 21 01



**Médecin** :

Réginald Balcerek

2A Rue de la Frontière,

59254 Ghyvelde

03 28 25 92 48



**Dentiste** :

Hesschentier Céline, 13 rue Salengro,

BRAY-DUNES

03 28 51 29 19



**Hôpital** :

130 Avenue Louis Herbeaux, DUNKERQUE

03 28 28 59 00



**Infirmiers** :

Vandamme et Baert, 114 rue Nationale, GHYVELDE

03 28 26 81 47

Bordeyne, 25 rue Pierres, TETEGHEM

06 27 40 45 41



**Police** : 17

**Gendarmerie Ghyvelde** : 8 Rue

Armand Theodon, 59254 Ghyvelde

03 28 63 01 50



**Banque** :

- Caisse d'Epargne, Crédit Agricole rue Mairie, TETEGHEM

- Distributeur : Place du berk, Ghyvelde (à droite de l'église)

- Caisse d'épargne, Crédit Agricole, BNP, Crédit Mutuel :

Rue Roger Salengro, BRAY-DUNES



**Office de tourisme** :

1 Place Jérôme Rubben, BRAY-DUNES

03 28 26 61 09

**Syndicat d'initiative** :

114 Place Cornette, 59254 Ghyvelde

03 61 44 64 94





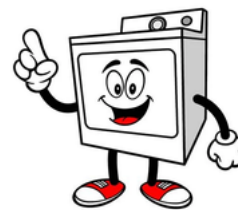
La Hooghe Moote vous souhaite  
Un agréable séjour parmi nous





# NOS RECOMMANDATIONS

## Sèche-linge



**Sécher le linge à l'air : le sèche-linge est très énergivore !**

Si ce n'est pas possible, il faut bien essorer le linge avant de la mettre dans le sèche-linge. Il faut toujours utiliser la charge maximale de linge requise par le programme.

## Cuisson



- Faire bouillir l'eau avec une bouilloire
- Couvrir les casseroles lorsque l'on fait bouillir de l'eau

En tenant compte des tarifs en France, la bouilloire est l'ustensile qui se révèle être la solution la plus économique en énergie.

## Le saviez-vous ?

Couvrir les casseroles lorsque l'on fait bouillir de l'eau divise par 4 la consommation d'énergie. En cas d'absence, il faut arrêter la production d'eau chaude et débrancher tous les appareils.

## Comment économiser de l'énergie sur l'électroménager ?

**Astuces appareils électriques : multiprise munie d'un interrupteur.**

Eteindre ou débrancher les appareils électriques plutôt que de les laisser en veille (TV, HI-FI, ordinateur, chargeur de portable...) lorsqu'ils ne sont pas utilisés.

**Leur consommation en veille peut représenter jusqu'à 10% de la facture d'électricité hors chauffage.**

## Réfrigérateur-congélateur :

- Ne pas mettre d'aliments encore chauds dans le congélateur ou le réfrigérateur.
- Placer ces appareils loin des sources de chaleur
- Dégivrer dès que la couche de givre dépasse 3 mm
- Dépoussiérer les grilles arrières de ces appareils



Avec la chaleur intérieure ou extérieure, l'appareil se met en marche plus souvent, donc consomme plus d'énergie pour restaurer l'équilibre initial.

La condensation provoque beaucoup de givre et 3 mm de givre accumulé augmente la consommation d'énergie d'environ 30%

# NOS ENGAGEMENTS



## Label - La Clef Verte *(depuis 2014)*

La Clef Verte attribue un label aux différents types d'hébergement pour que les séjours soient écologiques et permettre ainsi aux clients de reconnaître les établissements respectueux de l'environnement.

Nous favorisons l'accueil des oiseaux migrateur.

De nombreux moyens ont été mis en place par la famille Maes pour obtenir ce label et pour réduire son impact environnemental. **MAIS** vous êtes aussi un acteur important dans notre démarche, pour cela quelques affiches et conseils sont mis à votre disposition dans chaque mobil home.

## Conseils :

### **Eclairage :**

Profitez au maximum de la lumière du jour.  
N'oubliez pas d'éteindre les lumières en sortant d'une pièce ainsi que celle de la terrasse

### **Chauffage :**

19° c'est la température idéale.  
Aérez l'habitat environ 15 minutes par jour.



### **Eau :**

Arrêter l'eau pendant le brossage des dents.

### **Energie :**

En faisant bouillir 1,5L d'eau dans une casserole avec un couvercle, c'est 4 fois plus d'énergie économisée que sans couvercle.  
Ne pas mettre de plat chaud dans le réfrigérateur.

### **Déplacement :**

Préférez les déplacements à vélo ou à pied à l'intérieur du site.

### **Tri & Recyclage :**

Pensez à trier papiers, cartons, plastiques, verres, et déposez-les dans les bacs mis à votre disposition au point de collecte.



# C'EST L'HEURE DU DEPART



Les départs se font à 10h. Il faut informer l'accueil minimum un jour avant votre départ. Les clients ayant l'intention de partir avant l'heure d'ouverture du bureau d'accueil doivent en avertir l'accueil la veille de leur séjour.

Le nettoyage est à **la charge du locataire** : l'habitat devra être laissé parfaitement propre. Si le mobil-home n'est pas restitué propre, une prestation ménage vous sera facturée à **50€**. Toute perte ou casse sera facturée.





Pour votre satisfaction, nos équipes techniques et de nettoyage se sont employées à rendre cet hébergement propre et accueillant. Cependant, si vous observez quelques améliorations à apporter, veuillez nous en faire part à l'accueil.

**Pensez à prendre rendez-vous pour votre état des lieux au plus tard la veille de votre départ.**

## Lors de votre départ

Veuillez laisser le mobil home dans le même état de propreté qu'à votre arrivée.

**1. Merci de laver, sécher et ranger la vaisselle. Elle doit être propre et mise sur la table de cuisine.**

*Wash, dry and store dishes. Crockery has to be clean and on the table.*

**2. Jeter les alèses fournies (sauf celles avec fermetures !), mettre les oreillers à la tête du lit et les couvertures pliées au pied du lit.**

*Take the draw sheets provided and arrange the pillows at the headboard and foot covers.*

**3. Dégivrez votre réfrigérateur la veille en le mettant sur position 0. Lavez-le et épongez l'eau**

*Defrost your refrigerator the day before by keeping in position 0. Wash and blot the water.*



**4. La cabine de douche et le lavabo ne contiennent ni poil, cheveux, sable et sont essuyés. Levez l'abattant des toilettes pour faciliter l'état des lieux.**

*The shower and sink do not contain hair, sand and are wiped. Lift the toilet leaf to facilitate the inventory.*

**5. Nettoyez le mobilier de jardin (table, chaises et transats). Videz le barbecue et laissez sa grille propre.**

*Clean the patio furniture (table, chairs and loungers). Empty the barbecue and wash the grill.*

**6. Merci de vider les poubelles du mobil home.**

*Please empty the trash from your mobil home.*



Merci de votre compréhension et bon séjour au camping Les Sources de la Hooghe Moote.

La direction

































**Inventaire Partie I**

Date :

	Entrée	Sortie	Entrée	Sortie	Entrée	Sortie	Entrée	Sortie	Entrée	Sortie	Entrée	Sortie	Entrée	Sortie	Entrée	Sortie	Entrée	Sortie	Entrée	Sortie
Appareils																				
TV+TELECOMMANDE																				
CAFETIERE ELECTRIQUE																				
MICRO ONDE ET PLATEAU																				
Vaisselle																				
FOURCHETTES																				
COUTEAUX																				
CUILLERES A SOUPE																				
PETITES CUILLERES																				
CUILLERES EN BOIS																				
SPATULE																				
LOUCHE																				
COUTEAU A VIANDE																				
COUTEAU SUISSE																				
FOUET																				
CASSEROLES																				
SALADIERS																				
POELES																				
FAIT-TOUT																				
PASSOIRE																				
PLANCHE A DECOUPER																				
PETITES TASSES																				
BOLS																				
VERRES A EAU																				
ASSIETTES A DESSERT																				
ASSIETTES CREUSES																				
ASSIETTES PLATES																				
ESSOREUSE A SALADE																				

**Inventaire Partie 2**

Date :	Entrée	Sortie	Entrée	Sortie	Entrée	Sortie	Entrée	Sortie	Entrée	Sortie	Entrée	Sortie	Entrée	Sortie	Entrée	Sortie	Entrée	Sortie	Entrée	Sortie	
EGOUTTOIRE A VAISSELLE																					
Literie																					
OREILLERS																					
GRAND PROTEGE MATELAS																					
COUVERTURES																					
Ménage																					
SEAU																					
BALAI																					
RACLEAU																					
RAMASSE POUSSIERE																					
SERPILLERE																					
Extérieur																					
BARBECUE																					
TABLE AVEC BANCS																					
camping :	nom :																				
	signature :																				
locataire :	nom :																				
	signature :																				













# RESTEZ CONNECTE(E)S TOUTE L'ANNEE !!!

Chers campeurs,  
Rejoignez-nous sur nos réseaux !



<https://www.hooghemoote.com/>



<https://www.facebook.com/hooghemoote/>



<https://www.instagram.com/hooghemoote/>



<https://www.youtube.com/channel/UCqcgWlQnFhFS4Yya54JNr8Q/featured>

Laissez-nous un avis sur votre séjour !



[https://www.google.fr/search?  
q=camping+hooghe+mote](https://www.google.fr/search?q=camping+hooghe+mote)



tripadvisor®

[https://www.tripadvisor.fr/Hotel\\_Review-g4200998-  
d6678428-Reviewq-  
Camping\\_Ferme\\_et\\_Sources\\_de\\_la\\_Hooghe\\_Moote-  
Ghyvelde\\_Nord\\_Hauts\\_de\\_France.html](https://www.tripadvisor.fr/Hotel_Review-g4200998-d6678428-Reviewq-Camping_Ferme_et_Sources_de_la_Hooghe_Moote-Ghyvelde_Nord_Hauts_de_France.html)